



2008 - 2012

Secretaría de Educación del Estado
Subsecretaría de Educación Media Superior y Superior
Dirección de Educación Media Superior



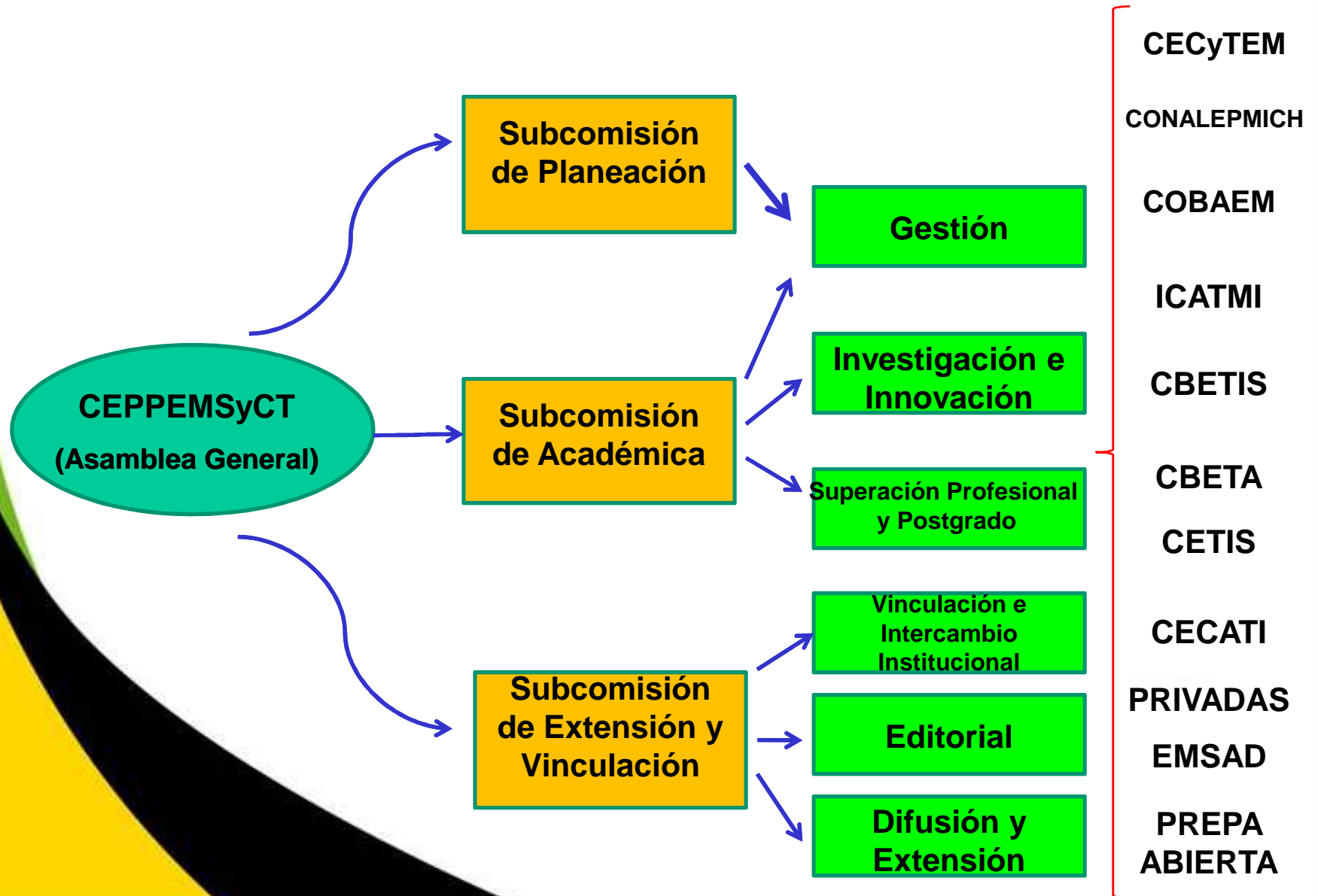
**MICHOACÁN
TRABAJA**

Esquema de Operación CEPPEMSyCT 2009-2012

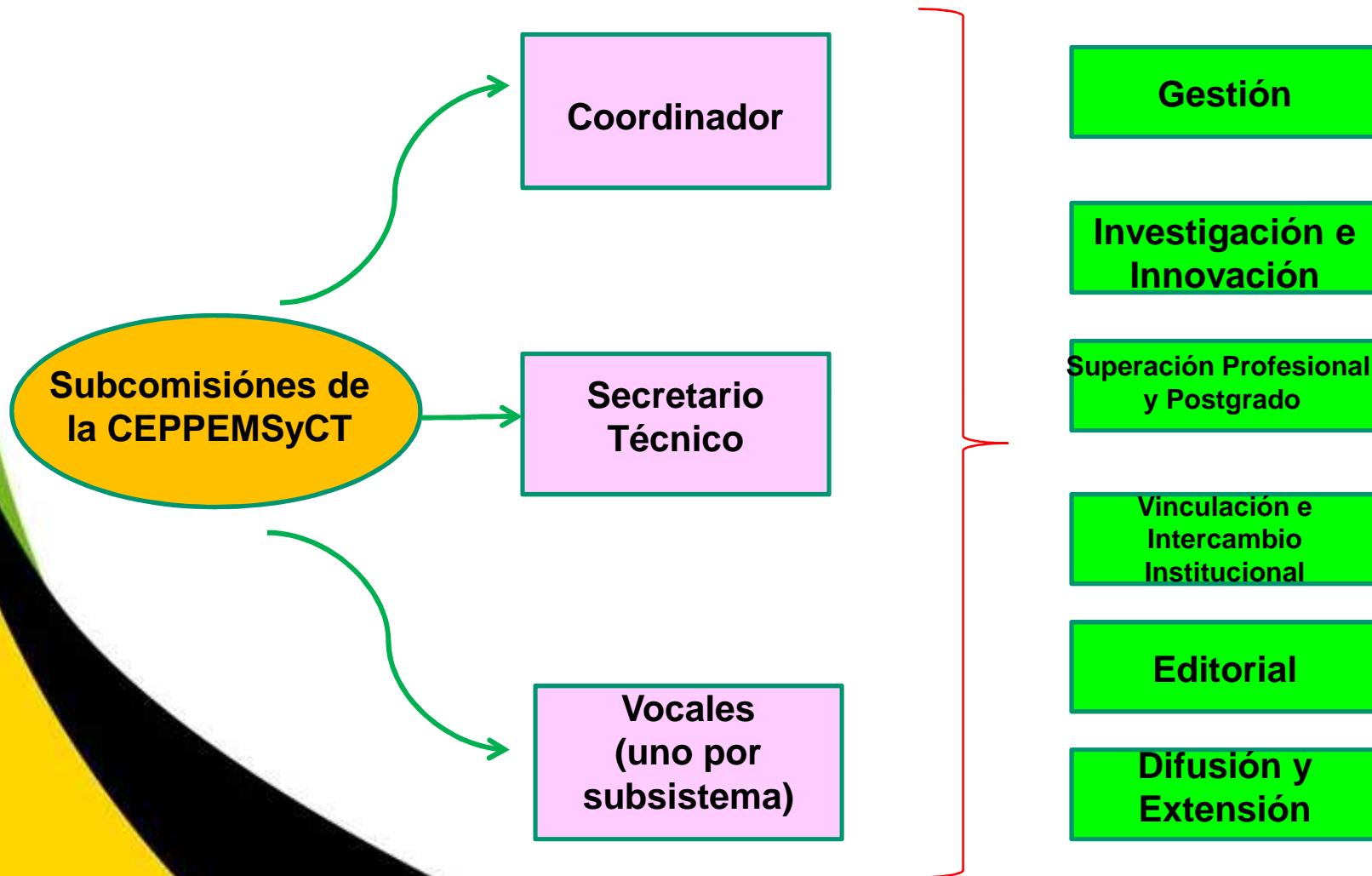


**MICHOACÁN
TRABAJA**

Esquema de Operación CEPPEMSyCT



Esquema de Operación Subcomisiones



1.- Gestión

Articular el desarrollo de las Instituciones de Educación Media Superior entre si, con los órganos de la SEE y con los tres niveles de gobierno buscando elevar los resultados del proceso administrativo de las instituciones participantes.

- Renovación del Pacto Federal
- Educación Pública Gratuita, Obligatoria y de Calidad.

- ❑ Gestionar mediante el convenio de infraestructura y ampliación de cobertura, que se incrementen en un 10% anual los recursos federales y se incorporen los municipios con recursos y apoyos.
- ❑ Revisar y adecuar a las condiciones y necesidades de cada región del Estado, los programas aplicables a la EMS, mediante el trabajo articulado de las IEMS en reuniones bimestrales, dentro de la CEPPEMS y CT.

- ❑ Ampliar los servicios de EMS en un 15% anual, aprovechando los espacios ya establecidos en las modalidades escolarizada y a distancia. Y un modulo de preparatoria abierta en c/u de los 113 municipios.
- ❑ Gestionar y operar en el 2009 la Reforma Integral de la Educación Media Superior, para lograr el libre transito entre subsistemas mediante un marco curricular común basado en competencias y un certificado único de bachillerato.
- ❑ Operar el programa de becas de \$600.00 a 7,000 jóvenes de entre 15 a 21 años de edad en los municipios de alta y muy alta marginación.

1.- Gestión (continuación)

Articular el desarrollo de las Instituciones de Educación Media Superior entre si, con los órganos de la SEE y con los tres niveles de gobierno buscando elevar los resultados del proceso administrativo de las instituciones participantes.

- Educación para el trabajo y para la Vida

- Incorporar y en su caso complementar los planes y programas de estudio de la EMS, el componente de emprendedores y el desarrollo de proyectos productivos desde el aula.
- Seleccionar entre las instituciones de EMS y capacitación para el trabajo, los proyectos productivos factibles de apoyo financiero
- Implementar un sistema de gestión de calidad considerando el proceso de enseñanza- aprendizaje como proceso clave en por lo menos un plantel por subsistema en el 2009.
- Acreditación de planes y programas de estudio de 5 carreras cuando menos por año.
- Implementar el bachillerato indígena en la región Purépecha en un plantel piloto en septiembre del 2009.
- Atención a la demanda de la EMS y CT, incrementando la eficiencia terminal en por lo menos cinco puntos porcentuales.

2.- Investigación e Innovación

Potenciar la cultura de la investigación y la innovación educativa desde las IEMS, como una estrategia de transformación del sistema educativo y la sociedad Michoacana.

- Diseñar, publicar y operar en 2009 un modelo de evaluación para la EMS.
- Elaborar, publicar y operar en 2010 un sistema de información para la EMS que permita la mejor toma de decisiones.
- Participación de los docentes e investigadores de las IEMS por lo menos una vez al año en:
 - a) Encuentros estatales de investigación
 - b) Seminario internacional sobre la teoría de la complejidad y su influencia en la educación como nuevo paradigma de visión del mundo
 - c) Simposio sobre prospectiva como estrategia de planeación de la educación.
- Implementar el programa de aulas virtuales para cerca de 5,000 alumnos de nuevo ingreso.
- Implementación de 5 cursos de formación para el trabajo en la modalidad a distancia en 2009.

3.- Vinculación e Intercambio Institucional

Buscar la articulación de las IEMS entre si y con otras dependencias del gobierno del estado, con el objeto de fortalecer la vida académica, potenciar los servicios educativos y optimizar los recursos.

- ❑ Programar el intercambio del personal docente y alumnos entre las IEMS, con otras entidades y países (5 intercambios por año). Esto en las modalidades presencial y virtual
- ❑ Integrar a la estructura curricular en 2009, las actividades culturales y deportivas, indispensables para la formación del ser humano.
- ❑ Realizar una vez por año encuentros entre las IEMS de carácter:
 - a) académicos, científicos y tecnológicos
 - b) deportivos, culturales, artísticos y de protección al medio ambiente.
- ❑ Articular en las IEMS programas de tutorías académicas y de orientación vocacional al menos en el 25% de la comunidad estudiantil.
- ❑ Impulsar el servicio social del 60% de los jóvenes del nivel MS en 2009.
- ❑ Integrar el directorio de egresados con actualización y seguimiento permanente del mismo,
- ❑ Fortalecer el vínculo con el sector empresarial, estableciendo convenios de participación con las IEMS y CT.
- ❑ Jornada por la cultura de la seguridad y la promoción de los valores y la familia
- ❑ Ofrecer servicios EMS, de formación y capacitación para el trabajo a migrantes en San Diego, Chicago, Los Ángeles y Dallas.

4.- Difusión y Extensión

Construir conjuntamente estrategias y espacios de difusión de las producciones, así como acciones académicas que sustentan las IEMS, las cuales contribuyan a comunicar y educar a la sociedad.

- Fomentar el desarrollo y uso de las tecnologías de la información y la comunicación en el 50% de la comunidad estudiantil en el 2009.
- Realizar en 2009 una campaña de difusión de la oferta educativa y formación para el trabajo, al interior de las instituciones del nivel, a las secundarias, al sector empresarial del Estado y a la comunidad en general.
- Crear en 2010 la pagina Web de la EMS y CT, utilizar los espacios virtuales para maestros, alumnos y sociedad en general.
- Promover la participación de las IEMS y CT en las campañas de alfabetización.
- Publicar bimestralmente boletines informativos donde se difundan las tareas, proyectos que se realizan en las IEMS.

5.- Editorial

Definir líneas de generación y aplicación del conocimiento con el propósito de constituir proyectos editoriales conjuntos que contribuyan a comunicar y educar a la sociedad

- ❑ Edición y publicación de 3 libros de texto por año en formato impreso, digital y virtual de manera conjunta entre las instituciones de EMS
- ❑ Editar y publicar cuatrimestralmente revistas científicas de forma conjunta entre las instituciones de EMS
- ❑ Crear en 2009 la red virtual de bibliotecas y bancos de información en materia de Educación Media Superior y ciencia y tecnología
- ❑ Editar y publicar 20 proyectos de materiales didácticos generados por los cuerpos académicos de las Instituciones de EMS y CT

6.- Superación Profesional y Posgrado

Fortalecer los procesos de formación y actualización profesional del personal académico y de apoyo a la educación de las IEMS.

- Implementar un programa de fortalecimiento psicopedagógico, dirigido a docentes en el 25% de la plantilla de las IEMS.
- Realizar una vez por año talleres de formación continua y especializada a profesionales que tienen a su cargo el diseño de libros en el nivel medio superior.
- Aplicación y seguimiento al 25% de la plantilla de EMS del Diplomado en Desarrollo Humano desde la perspectiva de la complejidad, para docentes, administrativos y directivos de la EMS.
- Realizar un Taller de Desarrollo Curricular para Docentes de la EMS en el 25% de la plantilla
- Diplomado en Competencias Docentes por áreas disciplinares para docentes de la EMS al 25% de la plantilla
- Diplomado en Evaluación por Competencias al 25% de la plantilla.
- Profesionalización de la labor del docente de las IEMS, que permita el acceso y participación en estudios de posgrado, para mejorar su practica docente en beneficio de la comunidad estudiantil y la sociedad en general. 50 docentes por año con estudios de posgrado en las IEMS.